

# Le Journal

DE LA COMMUNAUTÉ DE COMMUNES DE SELESTAT

N° 18 - Décembre 2005

**Communauté de communes de Sélestat**

- Entrée
- Marchés publics
- Contact

La Communauté de communes | Services aux habitants | Economie Tourisme | Environnement

**La communauté de communes de Sélestat**  
 1 rue Louis Lang  
 BP 20 195 - 67604 Sélestat Cedex  
 Tél. 03 88 58 01 60  
 Fax. 03 88 82 99 30

- Envoyer à un ami
- Ajouter aux favoris
- Mettre en page d'accueil
- Plan du site
- Informations légales

réalisation actweb

[www.cc-selestat.fr](http://www.cc-selestat.fr)



## Le dossier P 2/5

- Les 10 ans de la Communauté de Communes de Sélestat
- Le réseau de la médiathèque de Sélestat : un service de proximité

## L'actualité P 6/15

- La Communauté de Communes se dote d'une cartographie touristique et de panneaux d'information sur la randonnée pédestre
- Le site Internet de la Communauté de Communes de Sélestat
- Infos jeunes
- Le réseau TIS, un an après...
- 17 octobre les conseillers municipaux se réunissent
- Encore plus de déchets ménagers spéciaux en déchetterie
- Les rejets au réseau d'assainissement : rappel
- Forum du 16 octobre 2005 Parents / Assistants maternels : une relation à construire
- WEEK END découverte du savoir-faire artisanal

## Les décisions P 16

- Décisions des derniers conseils
- PIERISEL TV relookée !





Chantier du collecteur d'assainissement.



Le siège de la CCS



Façade réhabilitée dans le cadre de l'OPAH (rue des Chevaliers, Sélestat).

## La communauté de

●●● **28 décembre 1995, c'est la date à laquelle le Préfet du Bas-Rhin, Monsieur Jean Pierre Delpont, a signé l'acte de création de la communauté de communes de Sélestat sur la base des propositions que lui avaient faites les 12 communes riches déjà d'un long passé commun.**

Célébrer un anniversaire, c'est l'occasion de s'arrêter quelque peu, dans un mouvement ininterrompu, l'occasion de jeter un coup d'œil en arrière mais aussi de regarder vers l'avenir qui se prépare.

La rubrique «dans le rétro» retrace à grands traits, à travers les principales réalisations intercommunales, la jeune histoire de la communauté de communes. En retenant, pour chaque année, quelques événements majeurs, c'est forcément un exercice un peu réducteur qui est pratiqué. Derrière ces quelques lignes combien d'études, de réflexions, de débats pour faire aboutir des dossiers de plus en plus lourds et complexes ! Un exercice qui ne montre pas non plus toutes les démarches qui n'ont pu encore être menées à terme mais qui restent bien ancrées dans les perspectives de la communauté de communes à court ou à moyen terme : l'aménagement du Giessen ou la construction d'un stade nautique par exemple.

Aujourd'hui, en 2005, les idées fortes qui avaient guidé la création de la communauté de communes, **en 1995 sous la présidence de Gilbert ESTEVE**, restent toujours autant d'actualité :

- Nous avons un bassin de vie cohérent, composé de communes liées dans une longue tradition intercommunale depuis la création du SIVOM en 1969.

Avec 32000 habitants, avec une ville moyenne, capitale de l'Alsace Centrale, avec un tissu économique dense et diversifié, avec un patrimoine naturel et bâti riche de multiples facettes, beaucoup d'atouts sont réunis pour mener un projet de développement.

- Un projet de développement qui vise à renforcer l'attractivité du territoire (l'économie, le tourisme), qui renforce le lien social avec des interventions dans la culture, le sport, les transports, l'enfance, la jeunesse, un projet de développement toujours soucieux de la qualité de l'environnement.
- La mise en commun de moyens dispersés, avec des ressources communales parfois très faibles et qui doivent dans tous les cas être optimisées, est plus que jamais une nécessité quand l'on constate l'interdépendance des économies communales.

La communauté de communes est souvent une bonne échelle pour répondre aux besoins qui s'expriment nombreux et souvent de façon pleinement justifiée. Les espaces naturels ignorent souvent les frontières des bans communaux, les habitants évoluent dans leur fonctionnement quotidien comme usagers de services publics, commerciaux, associatifs qui dépassent en général le cadre communal.

Les projets ne manquent donc pas pour la communauté de communes et les capacités d'initiative sont intactes ! Mais la réalité financière reste incontournable puisque la fiscalité que la communauté de communes est obligée de lever pour financer ses actions s'ajoute à celle de la Région, du Département et de la Commune. Les services de l'eau et des ordu-

res ménagères pèsent aussi de plus en plus lourdement sur les budgets des ménages.

Les élus de la communauté de communes doivent ainsi établir des priorités dans la mise en œuvre des nouvelles réalisations, inscrire le projet intercommunal dans un cadre permanent de maîtrise de la dépense publique. C'est bien le sens du récent rapport de la Cour des Comptes sur l'intercommunalité en France qui dénonce certaines lacunes ou certains travers pour souhaiter que les fondements de l'intercommunalité soient parachevés au service d'un projet cohérent de développement et d'aménagement territorial dans le cadre notamment d'une stratégie financière et fiscale coordonnée entre les communes et les communautés de communes.

Je ne voudrais pas conclure sans saluer les femmes et les hommes qui ont œuvré et qui œuvrent encore pour permettre à la communauté de communes de Sélestat d'agir au mieux des intérêts de son territoire et de ses habitants : les élus qui ont créé la communauté de communes en 1995 et ceux qui ont repris le flambeau après le renouvellement municipal de 2001, les agents de la communauté de communes qui forment maintenant une équipe de plus de 50 personnes toute acquise au service public, les partenaires nombreux de la communauté de communes dans les services de l'Etat, dans les collectivités, dans le monde économique, dans les associations. Qu'ils en soient tous chaleureusement remerciés !

**Marcel BAUER**  
Maire de Sélestat  
Président de la Communauté  
de Communes  
Conseiller général



La médiathèque et le TIS.



COSEC E. GRIESMAR.



Atelier relais PROMES.

# communes a 10 ans

## *dans le rétro*

### **1996**

- Etude du nouveau schéma d'assainissement : la vallée de Ste Marie aux Mines, le secteur du Bernstein-Ungersberg, 5 communes du Grand Ried seront raccordés à la future station d'épuration après sa restructuration
- Début de constitution des réserves foncières des parcs d'activités économiques intercommunaux.
- Aménagement d'un nouveau mur d'escalade au COSEC de Sélestat.

### **1997**

- Ouverture de la médiathèque intercommunale et mise en réseau de 4 bibliothèques dans les communes
- Engagement de la 1<sup>ère</sup> OPAH.
- Construction de 2 boxes au Centre de Secours Principal de Sélestat.
- Révision de la charte intercommunale de développement.
- Début de la restructuration des réseaux d'assainissement de Châtenois et Muttersholtz.
- Réfection du chauffage du collège Mentel.

### **1998**

- Aménagement de la piste cyclable Sélestat-Ebersheim.
- Lancement de l'ORAC (opération de restructuration du commerce et de l'artisanat).
- Création d'un nouveau hall d'entrée au COSEC de Sélestat.
- Nouvelle charte graphique et 1<sup>er</sup> numéro du journal intercommunal.

### **1999**

- Premières mises en service du réseau câblé.
- Création du service animation jeunesse intercommunal.
- Mise en service, à titre expérimental, du transport en commun sur la ligne Châtenois-Sélestat-Ebersheim.

### **2000**

- Début du chantier du collecteur de délestage de Sélestat.
- Rénovation du sol sportif du COSEC de Sélestat.

### **2001**

- Engagement de l'aménagement du secteur des nomades sédentarisés à Châtenois.
- La compétence «incendie et secours» est transférée au niveau départemental.
- Dernière année d'intervention dans les collèges qui passent ensuite totalement dans la compétence du Conseil général.

### **2002**

- Début de Piérisel TV, le canal de télévision locale sur le câble.
- Ouverture du 1<sup>er</sup> atelier relais intercommunal à Châtenois pour l'entreprise Armatures du Centre Alsace.

### **2003**

- Mise en service de la station d'épuration restructurée.
- Ouverture du nouveau siège de la communauté de communes.
- Nouvelle charte intercommunale de développement.
- Intégration de la compétence ordures ménagères avec la 1<sup>ère</sup> année de redevance.

### **2004**

- Aménagement d'un terrain de grands jeux en gazon synthétique à Scherwiller.
- Début de la 2<sup>ème</sup> O.P.A.H.
- Création du Relais d'Assistants Maternels.
- Ouverture, dans de nouveaux locaux, du Département universitaire d'Etudes Territoriales.
- Choix du projet de la future Maison de la Nature à Muttersholtz.
- Mise en service du réseau de transports en commun (TIS) avec 3 lignes régulières et un transport à la demande desservant l'ensemble de la communauté de communes.

### **2005**

- Ouverture de 2 nouveaux ateliers relais.
- 1<sup>ère</sup> déclaration d'utilité publique pour un parc d'activités économiques intercommunal, celui du Giessen à Scherwiller.
- Engagement du Programme Local de l'Habitat.



Bibliothèque de Baldenheim.



Bibliothèque d'Ebersheim.

## LE RÉSEAU DE LA MÉDIATHÈQUE DE SÉLESTAT :

● ● ● Lorsque le SIVOM de Sélestat, devenu aujourd'hui *Communauté de Communes de Sélestat*, décide au début des années 90 de construire une médiathèque à Sélestat, quatre bibliothèques existent déjà, ou se préparent à ouvrir leurs portes, dans 4 communes du territoire : à Baldenheim et à Ebersheim du côté du Ried, à Châtenois et à Scherwiller du côté du Piémont.

Depuis cette date, ces quatre bibliothèques, loin d'être éclipsées par la médiathèque, ont vu leurs moyens augmenter et leur rayonnement s'accroître, grâce à leur mise en réseau avec la médiathèque de Sélestat, et à leur prise en charge par la Communauté de Communes de Sélestat.

Elles constituent aujourd'hui un réseau de bibliothèques de proximité, et fonctionnent comme des "antennes" de la médiathèque : même budget, même équipe professionnelle, même catalogue informatisé et même carte d'inscription pour les usagers (ceux-ci peuvent emprunter des documents et même cumuler leurs prêts dans les 5 sites du réseau).

Le fonctionnement de ces quatre bibliothèques présente toutefois quelques caractéristiques et particularités propres. D'abord, si la Communauté de Communes de Sélestat prend en charge l'intégralité de leurs frais de fonctionnement (acquisitions, personnel, animations, etc.), il faut noter que les bâtiments qui abritent ces bibliothèques sont restés municipaux. La Communauté de Communes verse aux 4 communes, en contrepartie de la mise à disposition et de l'entretien de ces bâtiments, une sorte de "loyer" destiné à compenser cette charge financière.

Autre particularité : ces 4 bibliothèques fonctionnent avec des équipes de bénévoles, encadrées par un professionnel. Ces passionné(e)s donnent de leur temps tout au long de l'année, pour participer à toutes les

tâches de la bibliothèque : acquisitions, équipement des documents, prêt et retour, accueil du public, permanences, animations.

Leur investissement personnel constitue une économie financière importante pour la collectivité, et un apport humain tout à fait essentiel au bon fonctionnement de ces bibliothèques.

Ouvertes pour la plus ancienne depuis plus de 20 ans (Ebersheim), pour la plus récente depuis 10 ans (Scherwiller), ces 4 bibliothèques n'ont cessé, à travers le temps, d'améliorer le service qu'elles rendent à leurs usagers : leurs locaux ont été agrandis, rénovés, voire rebâties à neuf, leur offre en animation s'est développée, leur catalogue a été informatisé et rendu accessible sur Internet ; depuis fin 2004, elles sont même devenues de mini-médiathèques, en ouvrant un nouveau service de prêt de disques-compacts.

Elles n'ont donc rien à envier à leur grande sœur sélestadienne.

Leur implantation sur le territoire, côté Ried et côté Piémont, fait que la grande majorité des habitants de la Communauté de Communes de Sélestat se trouve à moins de 3 kilomètres d'une bibliothèque (hors La Vancelle, éloignée de 8 km de Châtenois, et Muttersholtz, éloigné de 4,5 km de la bibliothèque la plus proche, à Baldenheim).

Une proximité tout à fait remarquable, que beaucoup de territoires peuvent nous envier !

Vice-président délégué  
Claude RISCH

### BIBLIOTHÈQUE DE BALDENHEIM

Tél. 03 88 85 31 61

mardi	16h00 à 18h00
mercredi	14h00 à 17h00
vendredi	20h00 à 21h00
samedi	10h00 à 12h00

### BIBLIOTHÈQUE D'EBERSHEIM

Tél. 03 88 85 78 75

mardi	17h00 à 19h00
mercredi	14h00 à 17h00
vendredi	16h00 à 20h00



Bibliothèque de Châtenois.



Bibliothèque de Scherwiller.

# un service de proximité

## ■ Monique Risser, responsable de la bibliothèque d'Ebersheim

*"Je crois que le public a mis du temps à comprendre le fonctionnement du réseau. Au début les gens ne savaient pas qu'ils pouvaient cumuler les prêts dans les 5 bibliothèques. Mais depuis 3-4 ans, la plupart des gens qui viennent à Ebersheim empruntent dans 2, 3 voire 4 bibliothèques. Le phénomène s'est accentué lors de la mise en ligne du catalogue ; et le prêt de CD depuis le mois de novembre 2004 dans les bibliothèques du réseau l'a encore amplifié. C'est toujours un plaisir de voir de nouveaux visages à la bibliothèque".*

## ■ Marguerite Heinrich, bénévole à la bibliothèque d'Ebersheim

*"Heureusement qu'il y a des bénévoles ! Il y a toujours quelque chose à faire"*

## ■ Christiane Boespflug, bénévole à la bibliothèque de Châtenois

*"La bibliothèque est un sympathique espace de rencontre entre les habitants de Châtenois et la culture".*

## ■ Gaëtane Legallais, responsable de la bibliothèque de Châtenois

*"Avec l'arrivée des CD, les usagers bénéficient d'une offre culturelle élargie, qui renforce encore l'attractivité de la bibliothèque. Celle-ci a été reconstruite à neuf il y a peu ; elle est située dans un bâtiment très agréable, proche des établissements scolaires et desservie par un grand parking".*

## ■ Isabelle Engelman, responsable de la bibliothèque de Baldenheim

*"Les gens nous disent souvent que pour venir à la bibliothèque on n'a pas forcément besoin de voiture. On peut y aller à vélo, à pied. La bibliothécaire nous connaît. On peut discuter, échanger, pour trouver ce que l'on aime déjà lire, écouter et découvrir ce que l'on aimera demain".*

## ■ Nicole Renaudet, bénévole à la bibliothèque de Baldenheim

*"J'aime le contact humain qu'on y trouve : avec les lecteurs (les sourires, les petits mots échangés) comme avec l'équipe, au sein de laquelle l'élaboration des projets, échanges sur nos lectures et calendrier se font dans la bonne humeur".*

## ■ Thérèse Nussbaum, bénévole à Scherwiller

*"Etre bénévole à la bibliothèque est une activité plaisir à plusieurs titres : plaisir de manipuler des livres, plaisir du lieu bibliothèque et aussi plaisir du contact"*

## ■ Valérie Violleau, responsable de la bibliothèque de Scherwiller

*"La bibliothèque de Scherwiller est une bibliothèque "cocoon" où l'on se sent bien. Les usagers apprécient entre autres le calme et l'ambiance chaleureuse conférée par le bois de cette ancienne maison alsacienne. Cela donne au lieu une convivialité que l'équipe des bénévoles, originaires du village pour la plupart, renforce. C'est un lieu où l'on vient échanger des livres, des CD, des idées de lecture bien sûr, mais aussi où l'on aime se rencontrer."*

### BIBLIOTHÈQUE DE CHÂTENOIS

Tél. 03 88 82 56 04

mardi	16h00 à 18h30
mercredi	10h00 à 12h00
	14h00 à 18h00
jeudi	16h00 à 18h30
vendredi	18h30 à 20h00
samedi	10h00 à 12h00

### BIBLIOTHÈQUE DE SCHERWILLER

Tél. 03 88 82 22 10

mardi	16h00 à 18h00
mercredi	14h00 à 17h00
jeudi	18h30 à 20h00
samedi	10h00 à 12h00





Notre stand au

# La Communauté SE DOTE D'UNE CARTOGRAPHIE D'INFORMATION SUR LA

●●● Fin 2004, la Communauté de Communes de Sélestat dans un souci de parfaire sa communication touristique a retenu, après appel d'offres, la société ACTUAL pour la réalisation d'une cartographie de son territoire.

L'objectif étant de se doter d'une carte touristique illustrative de l'ensemble du territoire à insérer aux documents d'accueil ou de promotion touristique, économique ou au site Internet à venir... mais également de pouvoir disposer d'un fond de carte esthétique, sur support informatique, suffisamment précis et souple pour permettre d'extraire telle ou telle zone et la détailler.

Ce dernier point étant particulièrement important pour la réalisation de cartes thématiques ou sectorielles. En effet les documents cartographiques disponibles à ce jour n'étaient que difficilement exploitables pour une utilisation de ce type.

Ce fond de carte est aujourd'hui une réalité.

La première déclinaison est la réalisation d'une carte thématique destinée à valoriser la randonnée pédestre élaborée en collaboration avec les associations locales de randonneurs, Club Vosgien, Vosges Trotters.

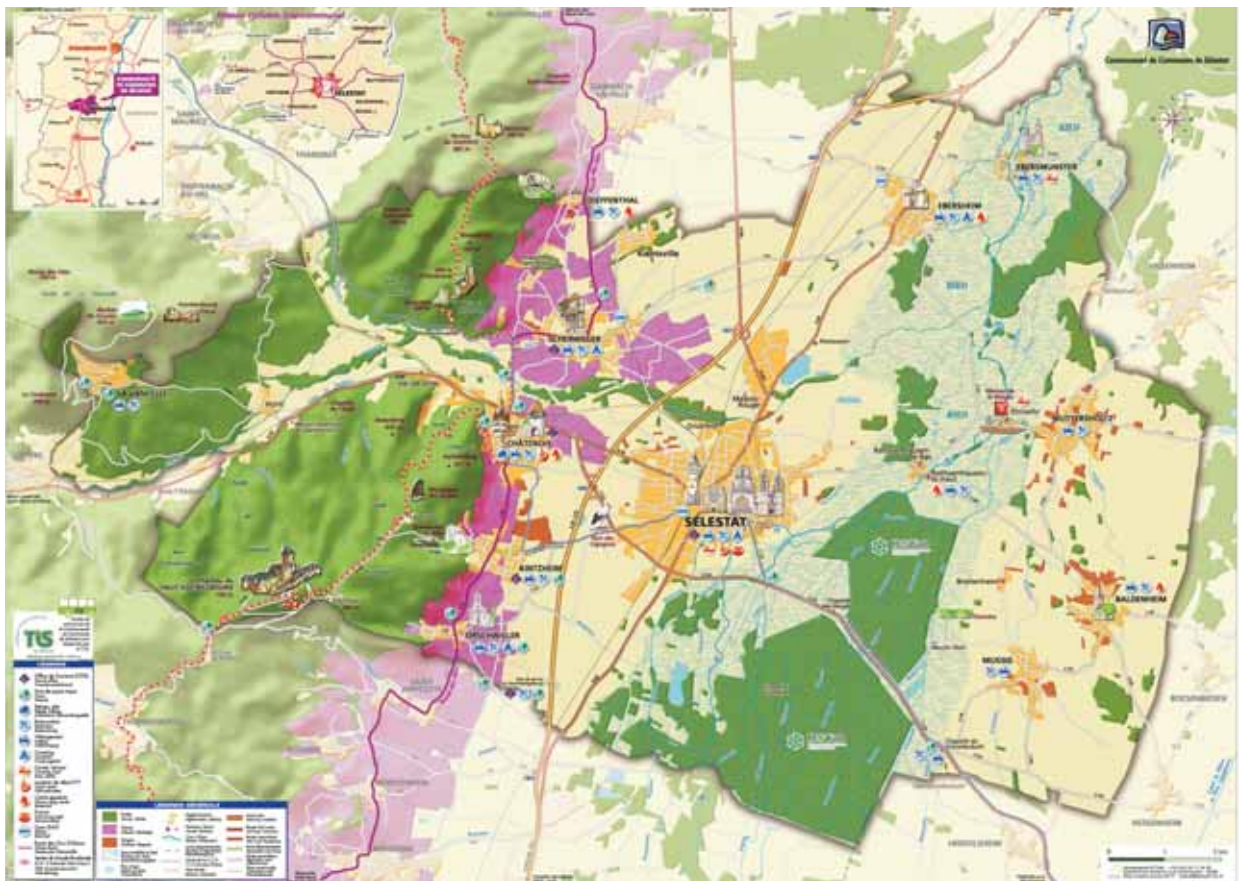
Elle comporte 13 circuits dans le massif et le Piémont et sera présentée sous forme de panneaux (120 x 160 cm) avec mobiliers,

implantés aux départs des randonnées dans les communes de Dieffenthal, Scherwiller, La Vancelle, Châtenois, Kintzheim et Orschwiller.

Ces mobiliers sont actuellement en cours de fabrication et, hiver oblige, seront mis en place au courant du mois d'avril.

Une démarche équivalente devrait être réalisée à terme pour la partie "Ried" du territoire de la Communauté de Communes en sachant que contrairement au massif, les circuits de randonnées restent à créer hormis dans l'Ill\*Wald et autour d'Ehnwihr.

Vice-président délégué  
Claude RISCH





SITV de Colmar.

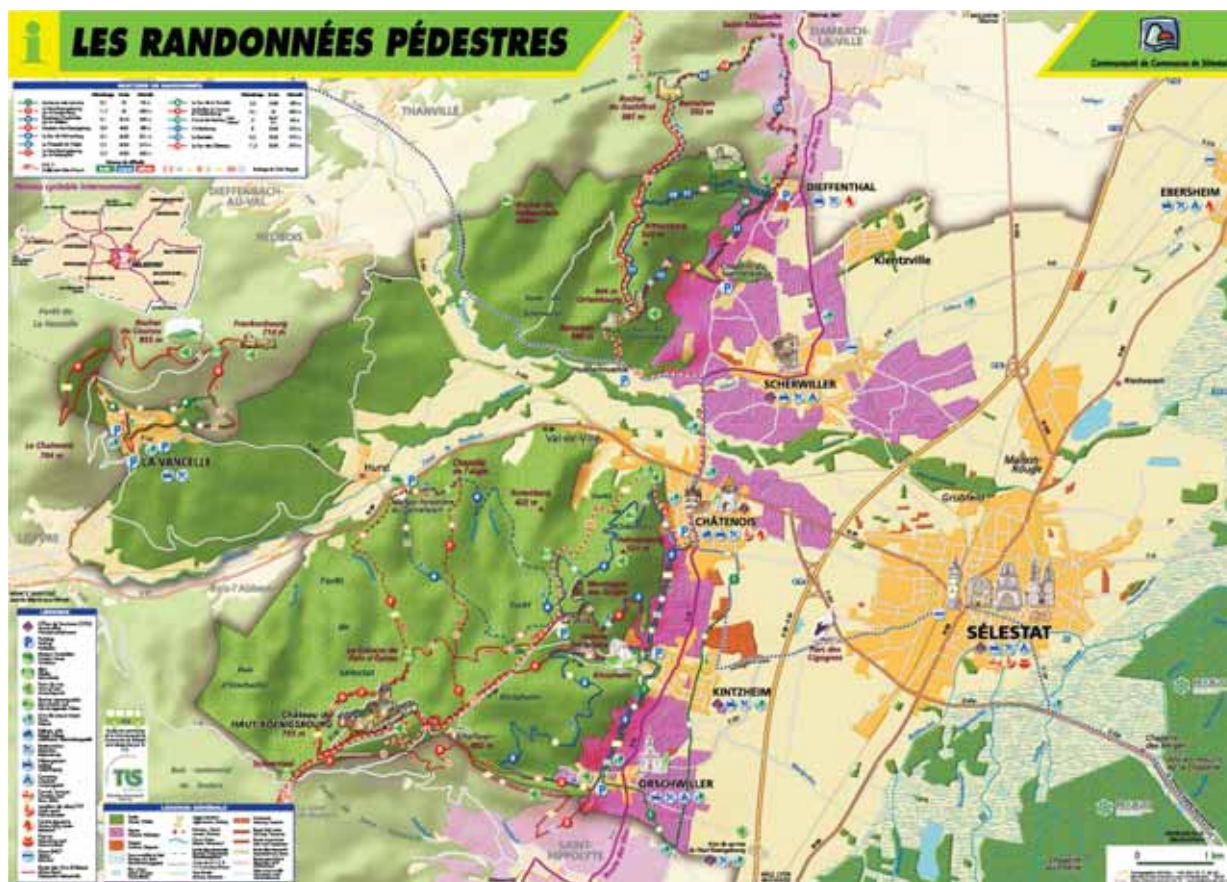


Balade en VTT.

# de Communes

## TOURISTIQUE ET DE PANNEAUX

### RANDONNÉE PÉDESTRE



#### Info

#### Campagne de balisage des circuits VTT

Le territoire intercommunal compte à ce jour quatre circuits V.T.T., créés et balisés entre 1993 et 1996, dont l'entretien et le balisage incombent à la Communauté de Communes, à savoir :

- circuit de l'Ortenberg (23 km)
- circuit du Vignoble (10 km)
- circuit du Haut-Koenigsbourg (20 km)
- circuit du Ried (20 km)

L'entretien des circuits et le remplacement ponctuel de balises endommagées ou manquantes ont été effectués régulièrement depuis la création et l'ouverture de ces circuits au public. Après plus de 10 ans : il était cependant nécessaire d'entreprendre une campagne de rénovation totale du marquage des circuits avec de nouvelles balises aluminium plus durables dans le temps. Cette opération a été réalisée grâce au concours du Club Vosgien.

#### SITV : Salon International du Tourisme et des Voyages de Colmar

Rendez-vous de fin d'année en Alsace, avec plus de 30 000 visiteurs et 500 exposants, le SITV permet à tout un chacun de préparer ses vacances à venir loin de notre région mais également de rencontrer les professionnels du tourisme régional, pour fêter "Noël en Alsace".

La Communautés de Communes en collaboration avec les Offices de tourisme locaux a été présente à Colmar du 11 au 13 novembre sous le bandeau "Autour du 1er sapin" afin de promouvoir les manifestations de Noël spécifiques à nos communes.





# LE site Internet DE LA COMMUNAUTÉ DE COMMUNES DE SÉLESTAT

●●● Pour tout savoir sur la Communauté de Communes de Sélestat, vous pouvez maintenant accéder à notre site Internet à l'adresse suivante :

[www.cc-selestat.fr](http://www.cc-selestat.fr)

Les objectifs de ce site sont :

- d'informer les internautes sur la Communauté de Communes et le territoire ;
- de promouvoir notre territoire grâce aux pages dédiées à l'économie et au tourisme ;
- de rendre service aux habitants en vous permettant de nous **contacter par courriel** ou de **télécharger des formulaires administratifs**.



Pour cela, il est organisé en quatre rubriques principales :

**La Communauté de Communes** qui vous apportera tous les renseignements utiles sur la collectivité : son histoire, les élus, les décisions du Conseil Communautaire... ainsi qu'un accès à nos dossiers de consultations publiques qui seront téléchargeables ;

vos questions ou demander un rendez-vous concernant le Relais Assistants Maternels ou encore vous renseigner ou vous inscrire aux animations organisées pour la jeunesse ;

**Economie, Tourisme** qui vous présente les perspectives dans le domaine économique ainsi que l'ensemble de l'offre touristique sur le territoire avec de nombreux liens vers d'autres

**chargés pourront nous être ensuite envoyés par courrier électronique.**

Grâce à ces différentes rubriques, vous trouverez toutes les informations nous concernant et pouvant vous être utiles, mais aussi nous solliciter par courrier électronique pour répondre au mieux à vos attentes.

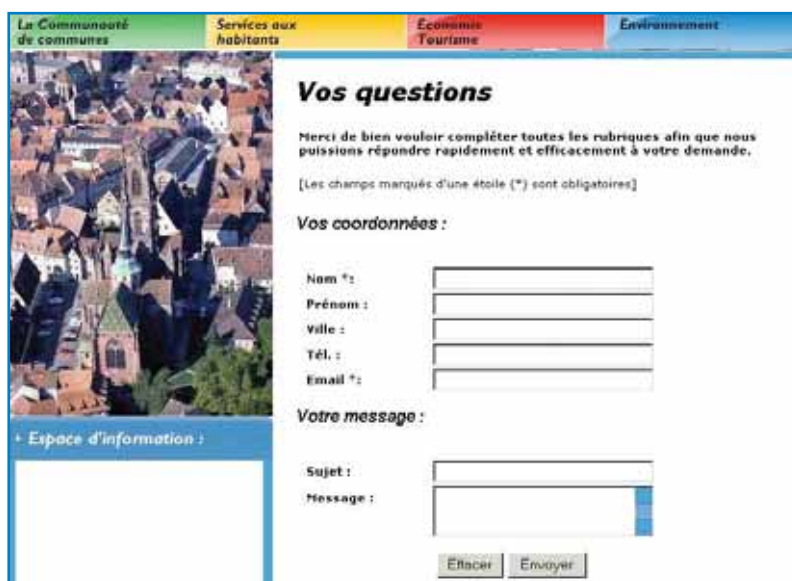
Vous trouverez également des éléments sur les douze communes de la Communauté de Communes ainsi que des liens vers leurs propres sites Internet. Les communes bénéficient également d'un espace réservé pour se présenter et vous informer directement. **Ces pages communales vous permettent aussi d'envoyer un courriel directement à la mairie de votre choix.**

Le contenu du site sera régulièrement mis à jour par les services de la Communauté de Communes afin de vous tenir informés de nos actions, nos projets, mais aussi des événements sur le territoire. Les pages communales seront actualisées directement par la commune concernée.

Le numéro du journal intercommunal sera également téléchargeable dans la rubrique « Médias locaux » tout comme l'édition précédente.

Mais plutôt qu'un long discours, la meilleure manière de découvrir notre site est de venir le consulter sur [www.cc-selestat.fr](http://www.cc-selestat.fr).

Vos remarques ou idées pour enrichir notre site sont les bienvenues.



**Services aux habitants** qui vous expose nos services dans les domaines de l'habitat, la jeunesse, l'enseignement, les transports ou la culture. **Cette rubrique vous permettra de nous contacter directement par courriel** pour plus d'efficacité et de rapidité. Grâce à ce service, vous pourrez obtenir tous les renseignements utiles sur les équipements sportifs et réserver une salle, poser

sites liés au tourisme régional. La rubrique Tourisme vous permet d'accéder à ces informations par l'intermédiaire de cartes animées ;

**Environnement** pour vous présenter nos actions dans ce domaine, télécharger des formulaires administratifs ou vous expliquer le cycle de l'eau à l'aide d'une animation.

**Les formulaires de demande de branchements au réseau télé-**

Vice-président délégué  
Jean-Claude HILBERT



Fête des Remparts de Châtenois.



Centre de loisirs : harmonie musicale.

# Infos jeunes

## Infos jeunes

### Infos jeunes

#### Nos animations

Les animations proposées lors des dernières vacances de la Toussaint ont été un succès avec environ 300 enfants et adolescents accueillis pour les sorties à thèmes. Les animations proposées étaient très variées avec une sortie à Europapark pour Halloween, une journée paintball à Ebersheim, un voyage à Hanovre pour le championnat du monde de danse hip-hop ou encore un tournoi de football et un autre de jeux vidéos.

Par ailleurs, les animations de proximité dans les différentes communes ont également accueilli une centaine de jeunes.

A l'occasion des congés de Noël, aucune animation particulière de sera organisée.

Toutefois, le programme des animations pour les prochaines vacances scolaires de Février, est en cours d'élaboration et sera disponible fin décembre.

On peut déjà annoncer un camp ski dans le Tyrol autrichien ainsi que des mini-camps à thèmes (sortie en raquettes, promenade en traîneau à chiens...)

Par ailleurs, le service Jeunesse de la Communauté de Communes propose des ateliers variés (théâtre, danse...) tout au long de l'année sous l'égide de nos 3 animateurs dans les différentes communes.

Alors n'hésitez pas à nous contacter !

#### Le Projet Territorial pour la Jeunesse (P.T.J.)

Le P.T.J. a été signé en 2003 entre le Conseil Général du Bas-Rhin, la Communauté de Communes de Sélestat et les partenaires et acteurs locaux volontaires intervenant en direction de la jeunesse pour une durée de 3 ans.

Le but principal de cette démarche est d'améliorer la cohérence de l'ensemble des actions menées et à mener.

Pour cela trois objectifs majeurs ont été définis :

- l'offre de loisirs en direction du public 12 – 18 ans ;
- l'accompagnement et l'implication des jeunes dans la mise en œuvre de projets, des

- actions de prévention... ;
- favoriser le travail de partenariat.

Grâce à ce P.T.J., plusieurs projets tels qu'un tournoi de beach-soccer organisé par la M.J.C. de La Vancelle ou le projet humanitaire Help An Africa piloté par l'association Gamadji et des collégiens de Châtenois ont pu se réaliser et être financés par le Conseil Général et la Communauté de Communes.

A l'issue du comité de pilotage qui s'est tenu le 11 octobre dernier, pour faire le bilan de la démarche, l'ensemble des partenaires a décidé de s'engager dans un nouveau P.T.J. De nouveaux objectifs seront définis pour ce second P.T.J. pour les trois années à venir.

Aussi, toutes les associations ou porteurs de projets destinés à la jeunesse intéressés par ce P.T.J. peuvent contacter la Communauté de Communes de Sélestat pour intégrer le dispositif.

Vice-président délégué  
Clément RENAUDET



# LE réseau TIS, UN AN APRÈS...

●●● Le réseau du TIS avec 3 lignes de bus et un service de transport à la demande (TAD) a été mis en place le 1<sup>er</sup> septembre 2004. Quel bilan peut on faire après plus d'un an de fonctionnement ?

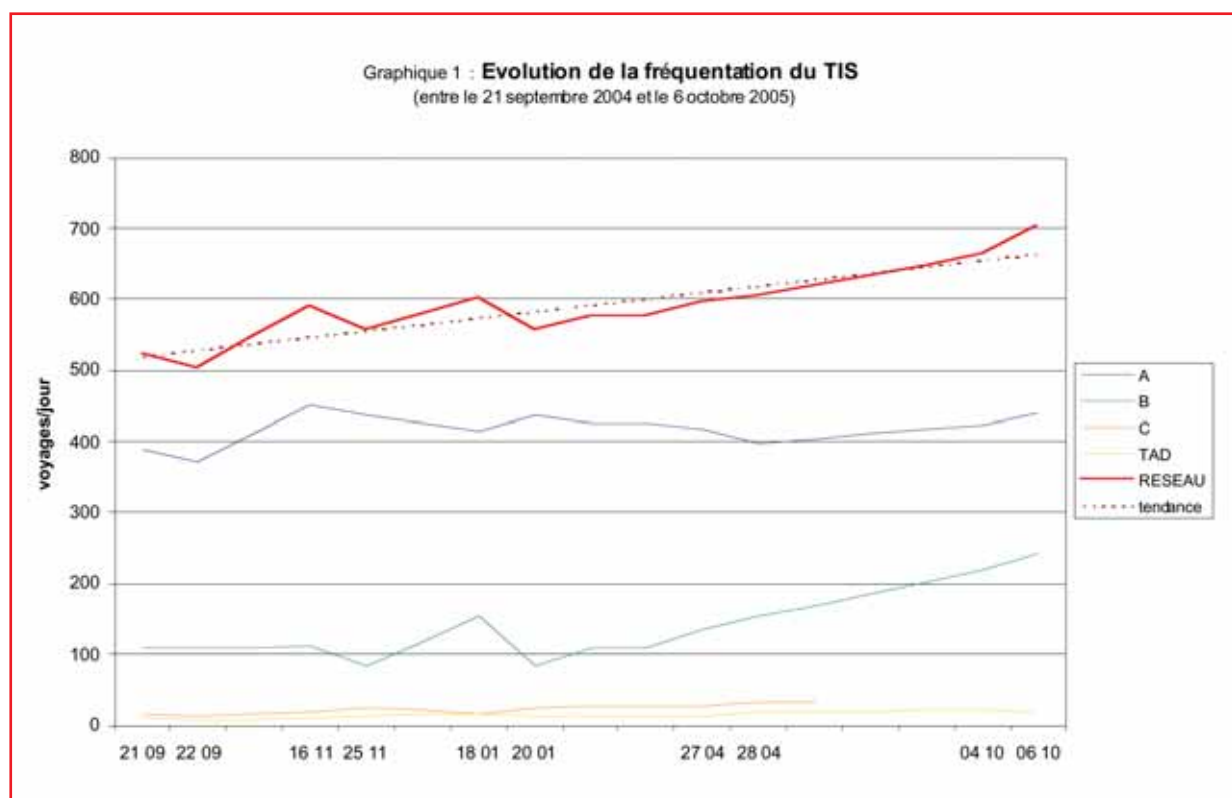
Entre le 1<sup>er</sup> comptage effectué le 21 septembre 2004 et le plus récent du 6 octobre 2005, le nombre de voyages journaliers sur les lignes de bus et dans le TAD passe de 522 à 702 soit une progression de 34%. Un bon résultat d'ensemble qu'il convient d'analyser en détail pour en tirer les enseignements utiles pour le développement à venir.

## Les 3 lignes de bus connaissent des évolutions contrastées

La ligne A (Châtenois – Sélestat – Ebersheim), épine dorsale du réseau, fournit plus de la moitié des voyages journaliers (62.8% au dernier comptage). On constate qu'à la mise en place du nouveau réseau, sa réorganisation (fréquence à la 1/2 heure en heure de pointe et à l'heure en heures creuses alors qu'auparavant, elle était fixée à la 1/2 heure toute la journée) entraîne une baisse d'environ 20% de sa fréquentation. Après une période un peu stagnante, la ligne A remonte régulièrement depuis le mois d'avril 2005 vers son niveau antérieur. La ligne B

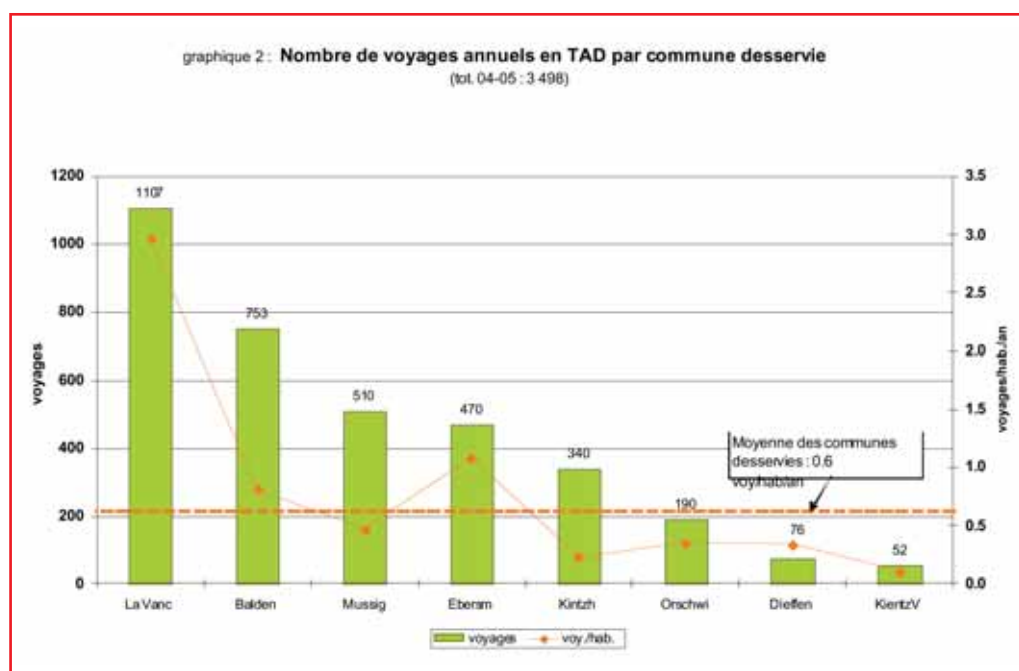
(Scherwiller – Sélestat – Muttersholtz) a connu des débuts modestes avec un peu plus de 100 voyages par jour dans la période de septembre à novembre 2004. Sa fréquentation augmente de manière sensible et durable à partir du printemps 2005.

La ligne C n'a pas connu le succès. Sa fréquentation est restée très modeste (entre 15 et 30 montées par jour). Ces résultats extrêmement décevants ont conduit les élus à décider l'arrêt de son exploitation au 1<sup>er</sup> juillet 2005.





## Le TAD : des objectifs largement dépassés



Deux séries de chiffres illustrent le succès du TAD. Pour la 1<sup>ère</sup> année, la prévision d'Autocars Schmitt était de 2 600 voyages avec 41 600 km parcourus. Le bilan s'établit à 3 498 voyages réalisés (+34%) avec un total de 86 086 km parcourus (+107%). C'est à partir du mois de mars 2005 que le TAD connaît un surcroît d'utilisation jusqu'à la période estivale qui accuse traditionnellement une baisse de fréquentation.

Parmi les communes desservies (graphique 2), la palme de l'utilisation revient à La Vancelle qui réalise à elle seule 32% des voyages du TAD (alors que la population de La Vancelle représente 6.7% de la population totale des communes desservies par le TAD !). La Vancelle est aussi la commune la plus éloignée de Sélestat, ce qui explique le fort dépassement des

kilomètres parcourus. Derrière La Vancelle, ce sont plutôt les communes du Ried qui adhèrent au TAD (Baldenheim, Mussig et Ebersmunster). Les communes du Piémont semblent moins intéressées, notamment Kintzheim où, proportionnellement à sa taille démographique, l'usage du TAD est nettement en dessous de la moyenne.

## Une croissance à consolider...

Les derniers comptages effectués en octobre 2005 sont révélateurs d'une rentrée réussie pour le TIS. Pour le soutenir dans sa croissance, la Communauté de communes et l'exploitant travaillent au développement de l'offre. Le renforcement du service sur la ligne A est un souhait maintes fois exprimé lors d'une enquête faite auprès des usagers par l'exploitant, en septembre. Par ailleurs, à partir de 2006, une première série d'arrêts des lignes A et B feront l'objet d'aménagements (mise aux normes « personnes à mobilité réduite » et mise en place de mobilier urbain) pour un confort accru des usagers à l'instar de ce qui a été réalisé dans le cadre du réaménagement du « Neja Waj » à Sélestat.

Et pour suivre l'actualité du TIS, rendez-vous sur [www.tis-selestat.fr](http://www.tis-selestat.fr).





Le Département d'Etudes Territoriales.



Le futur espace de promotion touristique d'Alsace centrale.

# 17 octobre LES CONSEILLERS MUNICIPAUX SE RÉUNISSENT

●●● 5<sup>ème</sup> édition déjà pour la réunion des conseillers municipaux des 12 communes, à l'invitation de Marcel Bauer, président de la communauté de communes de Sélestat qui en est à l'initiative. L'occasion pour ces conseillers municipaux – ils sont au total 210 – de mieux se connaître entre eux mais aussi de prendre connaissance en détail de certains dossiers intercommunaux portés par la communauté de communes et débattre avec ceux qui en ont la responsabilité.

Beaucoup de ces conseillers municipaux ne siègent en effet pas dans les instances intercommunales et si les délégués communaux ne manquent certainement pas de rapporter devant leurs conseils les principales actualités intercommunales, un supplément d'informations et d'échanges ne peut qu'améliorer la perception des enjeux des projets intercommunaux.

3 thèmes ont été abordés à la salle Sainte Barbe, lors de cette réunion :

**Le Département d'Etudes Territoriales de l'université Marc Bloch** ouvert à Sélestat, dans de nouveaux locaux, depuis mai 2004. Son directeur, **Jean Marie CALYDON**, en a présenté aux élus les principales caractéristiques.

Les locaux situés sur le site de l'ancien village de vacances ont été construits par la communauté de communes avec des aides financières de l'Etat, de la Région et du Département. La communauté de communes contribue au financement du cycle d'études par convention avec l'université Marc Bloch de Strasbourg (73 000 €/an)

C'est un 1<sup>er</sup> cycle complet du nouveau système L.M.D. (licence – master- doctorat) qui est proposé à Sélestat dans des conditions matérielles de très bon niveau quand l'on connaît les difficultés et la surcharge des universités strasbourgeoises.

Pour l'année universitaire 2005 – 2006, 48 étudiants sont inscrits dans les 2 années de DEUST et 40

en année de licence. Pour la seule licence, 120 dossiers de candidature avaient été étudiés ! Des chiffres qui témoignent de l'intérêt que suscitent ces formations universitaires et par delà de l'attractivité ressentie pour les métiers de la fonction publique territoriale.

Le département d'études territoriales de Sélestat permet d'accueillir également des actions de formation continue.

Le président du **SMICTOM d'Alsace centrale, Jean Pierre PIELA**, et le directeur général des services **Jean Luc PATRIS**, ont évoqué les perspectives en matière de collecte et de traitement des déchets ménagers, au moment particulièrement crucial de la préparation du prochain budget.

Deux facteurs pèsent particulièrement lourd : la production de déchets toujours en augmentation et qui atteint un niveau très élevé (650 kg/an/habitant alors que la moyenne française est de 450 kg), les «refus de tri» qui atteignent 40 % (la part de la poubelle brune qui ne peut être recyclée) alors qu'un taux de 5 à 10 % devrait pouvoir être atteint.

Plusieurs séries d'actions, de travaux, d'études sont conduites dans le cadre du projet «SMICTOM 2007» : nouveau process de compostage, amélioration de la collecte sélective, optimisation de la collecte avec gestion des bacs, modification du centre de tri, extension de déchetteries, couverture du CSDU de Châtenois, tarification et facturation des professionnels.

Des projets commandés par un souci de maîtrise des coûts au niveau du personnel, de la gestion et des investissements.

**Claude RISCH**, vice-président de la communauté de communes en charge du tourisme a présenté **le futur espace de promotion touristique de l'Alsace centra-**

**le** qui prendra bientôt place sur l'aire de services autoroutière du Haut Koenigsbourg, en pleins travaux actuellement.

Près d'une quinzaine d'années d'études, de procédures, d'aléas divers avant que s'ouvre le chantier de l'aire de services concédée au groupe Leclerc. Un cadre prestigieux, au pied du Haut Koenigsbourg, un site rêvé pour promouvoir les richesses touristiques de l'Alsace centrale auprès des milliers d'automobilistes qui s'y arrêteront tous les jours.

Le groupe Leclerc met à la disposition des collectivités un vaste espace dans le hall principal du bâtiment recevant les boutiques et le restaurant. Un espace qu'elles aménageront avec différents modules présentant de façon ludique et interactive les différentes entités composant l'Alsace centrale : le Ried, les vallées vosgiennes, le Piémont, la ville de Sélestat, le château du Haut Koenigsbourg...

Conçu dans un premier temps au niveau de l'ADAC et adopté par les 10 communautés de communes de l'Alsace centrale qui en ont toutes mesuré les effets positifs qu'elles pouvaient en escompter, le projet est maintenant porté pour sa mise en œuvre par la communauté de communes de Sélestat.

L'investissement important (600 000 €) est financé à 80 % par l'Etat, la Région et le Département, le solde se répartissant entre les 10 communautés de communes. Les frais d'exploitation (qui ne comprennent pas de personnel) sont aussi répartis entre les mêmes communautés de communes.

Les travaux de l'aire de services avancent à grands pas, elle devrait être totalement opérationnelle en janvier prochain. L'installation des modules touristiques pourrait être achevée en juin pour la saison touristique. Si tout se passe bien !



Station d'épuration : clarificateur nouvelle file.

## ENCORE PLUS DE DÉCHETS MÉNAGERS SPÉCIAUX EN DÉCHETTERIE

*Les produits tels que solvants, détergents, peintures décapants, piles... sont dangereux pour l'environnement : en aucun cas, ils ne doivent être jetés dans un lavabo, une cuvette de WC, une poubelle ou les égouts. Ils doivent impérativement être déposés dans une déchetterie.*

Les D.M.S. (Déchets Ménagers Spéciaux) sont des produits polluants qui peuvent être explosifs, corrosifs, irritants et facilement inflammables. Ces déchets nuisent à l'environnement et doivent par conséquent être triés, collectés et traités. Après les néons, les huiles, les piles et batteries, depuis le 5 septembre 2005, le SMICTOM d'Alsace Centrale étend sa collecte de DMS aux peintures, solvants et phytosanitaires. Ces déchets devront être rapportés par les particuliers dans les 8 déchetteries d'Alsace Centrale, à condition qu'ils soient amenés dans un contenant étanche. Attention ! Ce service ne concerne pas les professionnels qui ont déjà leur propre filière.

On estime à 46 tonnes de déchets collectés la première année pour un coût de 24 350 €. Le traitement des déchets sera assuré par Alsadis, une entreprise spécialisée basée en Alsace.

Pour plus d'informations, vous pouvez contacter le SMICTOM au 03.88.92.27.19 ou sur [www.smictom-alsacecentrale.fr](http://www.smictom-alsacecentrale.fr).

La déchetterie la plus proche de chez vous se situe à **Scherwiller, Z. A. du Giessen, Tél. : 03.88.92.10.80.**

**Horaires d'ouverture du lundi au samedi :**

**Du 1<sup>er</sup> mars au 31 octobre de 8h00 à 12h00 et de 13h00 à 18h00**

**Du 1<sup>er</sup> novembre au 28 février de 8h00 à 12h00 et de 13h00 à 17h00**

## LES REJETS AU RÉSEAU D'ASSAINISSEMENT : rappel

La commune de Muttersholtz a récemment été victime d'une pollution du cours d'eau le Langert par le fait d'un rejet au réseau d'assainissement d'un produit toxique d'origine industrielle.

Cet incident doit servir à faire un petit rappel sur le fonctionnement et l'utilité des réseaux d'assainissement.

Alors que la plupart des réseaux d'assainissement de la C.C.S. sont de type unitaire, ceux de Muttersholtz sont (pour partie seulement) de type séparatif. Ils sont composés de deux tuyaux entièrement indépendants : un collecteur des eaux usées qui est raccordé à la station d'épuration de Sélestat et un collecteur d'eaux pluviales qui se rejette en divers points dans les cours d'eaux de la commune.

La pollution qui a eu lieu provient du fait que le rejet toxique s'est produit dans une grille raccordée au réseau pluvial. Les produits ont donc directement rejoint le cours d'eau, ce qui a généré une mortalité piscicole importante.

Le raccordement des réseaux pluviaux vers la station d'épuration, en d'autres termes la transformation du réseau séparatif en réseau unitaire, ne permettrait pas de résoudre le problème.

D'une part, toutes les eaux pluviales ne peuvent être traitées lors des pluies d'orage, d'où la nécessité de disposer en aval des réseaux de déversoirs et bassins d'orage, le surplus des eaux, qui sont nettement moins polluées, étant rejeté in fine au milieu naturel.

D'autre part, dans l'hypothèse d'un rejet toxique fait en temps sec, il rejoindra la station d'épuration de Sélestat. Or celle-ci fonctionne avec des micro-organismes vivants (des bactéries) qui sont affectées par des rejets toxiques. Il en résultera un dysfonctionnement qui pourra avoir pour conséquence un traitement des eaux dégradé, voire un arrêt complet du traitement, qui pourra alors mettre plusieurs jours à redémarrer.

### Quelques règles simples

La seule règle à respecter, quelque soit le type de réseau (unitaire ou séparatif) pour éviter ces problèmes est de ne rejeter au réseau

d'assainissement que des eaux compatibles avec la station d'épuration et le milieu naturel.

En d'autres termes, et conformément au règlement sanitaire départemental et au règlement d'assainissement de la C.C.S., il est **absolument proscrit** de rejeter des produits toxiques, y compris des produits courants qui pourraient paraître anodins : pas de restes de peintures, solvants ou diluants, pas d'huiles de vidange ou autres lubrifiants, pas de restes de médicaments, **pas de restes de produits de traitement phytosanitaires (insecticides, fongicides, herbicides, pesticides), etc...**

En cas de doute, il vaut mieux se renseigner auprès du service assainissement de la Communauté de Communes de SELESTAT

### Quelle destination pour ces produits

Le SMICTOM d'Alsace Centrale assure la collecte en déchetteries de ces produits (les déchets ménagers spéciaux). Ce service est gratuit pour les particuliers. Les pharmacies assurent de leur côté la reprise des restes de médicaments.



# Bilan du forum

## DU 16 OCTOBRE 2005

### PARENTS / ASSISTANTS MATERNELS :

# une relation à construire

●●● Le Relais de la **Communauté de Communes du Pays de Barr et du Bernstein** ainsi que celui de la **Communauté de Communes de Sélestat**, ont organisé le dimanche 16 octobre un forum traitant du thème de **«parents / assistants maternels : une relation à construire»**, à la salle socioculturelle de Saint-Pierre.

Cette journée s'appuyait donc sur le constat suivant : les assistants maternels agréés pour être reconnus et **agir en tant que professionnels de la petite enfance** ont besoin d'asseoir leur pratique sur des textes de lois et des directives émanant des institutions nationales. C'est la raison pour laquelle cet évènement a été organisé, afin d'instaurer un temps de dialogue entre ces différentes parties.

Les objectifs consistaient à aider les parents dans la compréhension de la profession d'assistant maternel et éclaircir certains points du statut de ces derniers. C'est pourquoi les partenaires institutionnels comme Le Conseil Général et son service de Protection Maternelle et Infantile, La Mutualité Sociale Agricole, La Direction Départementale du Travail, l'Assedic du Bas-Rhin s'étaient joints à cette journée dans le but de répondre aux questions des employeurs (parents) et employés (assistants maternels).

Ce sont donc environ 200 à 250 personnes qui se sont déplacées, pour rencontrer les institutions et écouter les conférences débats de la DDTE, l'Assedic du Bas-Rhin, la PMI, la MSA.

Cette journée s'est close par la mise en évidence de **la nécessité pour la profession des Assistants Maternels d'une charte de qualité**. Ce à quoi, un petit groupe d'assistants maternels réfléchit actuellement au sein de la Communauté de Communes de Sélestat, afin d'harmoniser, de faire reconnaître, d'établir une déontologie de **ces professionnels de la petite enfance, à savoir les assistants maternels**.



Démonstration de désincarcération et de secourisme chez les Ambulances MADER.



Visite des Sablières LÉONHART par une classe de 4<sup>ème</sup>.



Inauguration de la journée portes ouvertes dans l'entreprise TAGLAN CREATION (mobiliers contemporains).

# WEEK END découverte du savoir-faire artisanal

●●● Ce sont 42 entreprises artisanales de Baldenheim, Châtenois, Ebersheim, Mussig, Muttersholtz, Scherwiller et Sélestat qui ont ouvert leurs portes aux collégiens et au grand public le week end du 5 au 7 novembre 2005 :

- des visites d'entreprises spécifiques pour les classes de 4<sup>ème</sup> le samedi 5 novembre et le lundi 7 novembre,
- des portes ouvertes grand public le dimanche 6 novembre dans 38 entreprises.

Fort du succès de l'édition 2003 et pour répondre à la volonté des artisans de renouveler une telle opération, la Communauté de Communes de Sélestat a de nouveau pris en main l'organisation de cet «évènement animation». On peut effectivement parler d'animation : les rues des différentes communes concernées étaient en effervescence le dimanche après midi en particulier. Les artisans ont proposé visites guidées, dégustations, diverses animations et démonstrations dans leurs ateliers comme des démonstrations de désincarcération, de soins du corps, de confection de gourmandises, de taille de bonsaï, de façonnage de poteries....., des jeux concours étaient proposés.....

Cette opération s'est terminée avec la remise des lots aux différents lauréats du jeu concours organisé par la Communauté de Communes de Sélestat (300 participants), en toute convivialité à la salle Sainte Barbe 15 jours plus tard. Deux tirages au sort ont été effectués :

- un pour les collégiens de la Communauté de Communes de Sélestat, permettant de gagner un lecteur MP3, des places de cinéma, des ballons de foot et des T-Shirt haut en couleur du Conseil Général (12 gagnants)

- un pour le grand public, permettant de gagner un Vélo Tout Chemin (lot offert par la Communauté de Communes de Sélestat) et de nombreux lots offerts et remis en mains propres par les artisans (39 gagnants).

Grâce au dépouillement des bulletins du jeu concours, on a pu apprécier le rayonnement de cette opération. En effet, ces portes ouvertes ont intéressé non seulement nos concitoyens de la Communauté de Communes de Sélestat mais ceux d'Alsace Centrale en général, des personnes du Haut-Rhin, de la Communauté Urbaine de Strasbourg et du département des Vosges.....

Cette opération sert à promouvoir les savoir-faire, les produits et services proposés, à valoriser les métiers de l'artisanat. Elle permet aussi d'améliorer les échanges entre producteurs et consommateurs en instaurant une relation de confiance sur la qualité du savoir faire, et entre les artisans et les formateurs dans le cadre de l'apprentissage. Enfin, elle favorise le rapprochement des collégiens et du monde de l'entreprise, en espérant que ce rapprochement prenne de l'ampleur les années suivantes.

Ce week-end découverte a pu être organisé grâce au concours technique et financier de nos différents partenaires tels que la Chambre de Métiers d'Alsace, le Conseil Général du Bas-Rhin, le Crédit Mutuel, la Caisse d'Épargne, Vélo Oxygène, le Cinéma Sélect de Sélestat, et le Centre d'Orientation et d'Information de Sélestat.

Vice-président délégué  
Émile BARTHEL

«Dans chaque métier, il faut toujours avancer et prendre des initiatives»  
un artisan de Sélestat

«On a pu découvrir la modernisation des métiers et cela permet d'éliminer certains préjugés qui constituent l'image de beaucoup de métiers»  
Laure de Sélestat

«Nous avons vu la brochure, et nous avons choisi les artisans chez lesquels nous allions nous rendre».  
Fabienne de Kintzheim

«Dans certaines entreprises, il y a plus de choses à découvrir et c'est forcément plus intéressant»,  
un collégien

«Les élèves accrochent car c'est démonstratif»  
un professeur du collège Béatus Rhénanus

# Des décisions du Conseil de Communauté

Le 27 juin 2005

**De nouveaux statuts** pour la communauté de communes : les compétences confiées par les communes à l'intercommunalité sont redéfinies. Le «qui fait quoi ?» entre les communes et la communauté de communes sera désormais plus clair. Pour l'essentiel les attributions intercommunales sont maintenues sans bouleversement majeur. Reste maintenant aux communes à se prononcer sur les nouveaux statuts.

La communauté de communes va adhérer au futur syndicat intercommunal chargé d'élaborer le nouveau **SCOT (Schéma de Cohérence Territoriale)** sur les cantons de Marckolsheim, Sainte Marie aux Mines, Sélestat et Villé. Un document qui déterminera, sur cette échelle territoriale, les orientations relatives à l'habitat, aux déplacements, au développement économique, à l'aménagement et à l'environnement. Toutes les communes vont être amenées à se prononcer sur la création du nouveau syndicat intercommunal. Début des travaux au premier trimestre 2006.

Une modification sur le **réseau TIS** avec la suppression de la ligne C. Cette ligne qui dessert des quartiers de Sélestat en dehors des heures de pointe n'a jamais trouvé son public avec seulement une vingtaine de voyageurs par jour en moyenne. En continuant à observer le fonction-

nement du réseau, d'autres modifications pourront être envisagées pour améliorer la qualité et l'efficacité du service.

**L'opération «portes ouvertes chez les artisans»** sera reconduite le 6 novembre prochain. Diversité des corps de métiers, répartition sur l'ensemble du territoire intercommunal, sensibilisation et accueil des collégiens, tels sont les principaux objectifs de cette nouvelle édition dont le coût prévisionnel est de 17 000 €, supporté pour moitié par la communauté de communes.

Le 3 octobre 2005

Le projet détaillé de la **future Maison de la Nature de Muttersholtz** est enfin approuvé après une longue phase d'études et de mise au point. Une démarche guidée par plusieurs principes : maîtrise des coûts d'investissement, respect des normes concernant l'accueil du public et des scolaires en particulier, mise en œuvre de principes environnementaux utilisables de façon pédagogique. Les bâtiments auront une surface utile totale de 1590 m<sup>2</sup>, le coût prévisionnel des travaux est de 1 862 000 € HT (en valeur référence février 2004). Les travaux démarreront en mai 2006, après les périodes de hautes eaux.

L'aménagement du **Parc d'Activités Economiques du Giessen** à Scherwiller va entrer dans sa phase active avec la désignation prochaine d'un maître d'œuvre. Les travaux, évalués à 4 335 000 €, démarrent si tout se passe bien fin 2006 ce qui permettra ensuite de répondre à la pénurie foncière constatée localement pour l'implantation de nouvelles activités économiques.

Les travaux d'aménagement de l'**aire d'accueil des gens du voyage** du Neubrunn à Sélestat ont débuté. La gestion de cette aire qui incombe à la communauté de communes doit faire l'objet d'un soin tout particulier. Des consultations vont être engagées pour choisir les prestataires de services appelés à intervenir pour l'accueil et la perception des droits de place, pour la maintenance et l'entretien et enfin pour la coordination sociale.

**Un nouveau tronçon du grand collecteur de délestage de Sélestat** va être entrepris en 2006 de la rue Schwilgué à la rue Saint Antoine. Des travaux considérables pour poser un collecteur de 1.80 à 2 mètres de diamètre sur une longueur de 580 mètres avec un coût de 1 500 000 € HT. Il s'agit de la 4<sup>ème</sup> tranche de ce programme d'ensemble commencé en 2000 et qui s'étendra ensuite, après passage sous les voies ferrées, vers les quartiers ouest de Sélestat.

## PIERISEL TV RELOOKÉE !



Depuis début octobre, PIERISEL TV vous propose un magazine tout image qui colle davantage à l'actualité de la Communauté de communes de Sélestat.

Dorénavant le magazine local de PIERISEL TV se compose de 3 reportages : un sur les communes du Ried, un sur les communes du Piémont et bien sûr, un sur Sélestat.



Si vous avez des idées ou des suggestions, n'hésitez pas à nous contacter par téléphone au **03 88 82 87 92** ou par courriel à "<mailto:redaction@pieriseltv.fr>".